

AMS 800™

Virsaamisen hallintajärjestelmä

Pumpattava virtsaputken keinosulkija
Käyttöopas

AMS
Solutions for Life™

Sisältö:

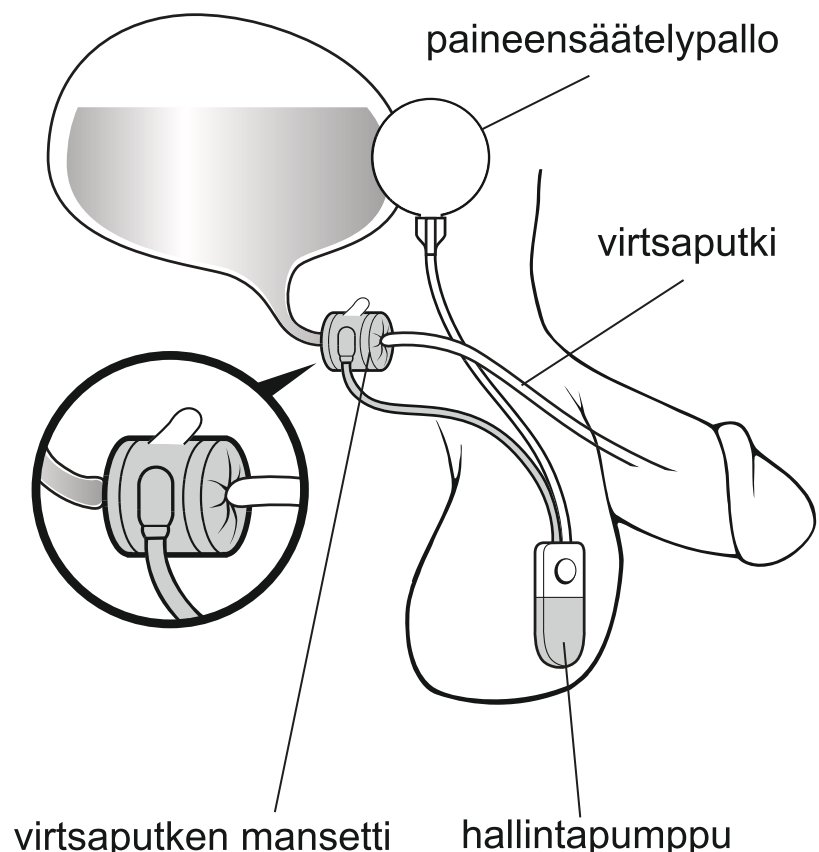
AMS 800 Virtsaamisen hallintajärjestelmä (pumpattava virtsaputken keinosulkija)	3
AMS 800 –pumpattavan virtsaputken keinosulkijan käyttö	4
AMS 800 –pumpattavan virtsaputken keinosulkijalaitteen edellyttämät varotoimet ennen lääketieteellisiä toimenpiteitä	6
AMS 800 – pumpattavan virtsaputken keinosulkijan kytkeminen pois päältä	6
AMS 800 –pumpattavan virtsaputken keinosulkijan kytkeminen päälle	6
Mitkä oireet ovat merkki AMS 800 –keinosulkijaan liittyvistä ongelmista?.....	7
Yleisesti esitettyjä kysymyksiä	7

AMS 800 – virtsaamisen hallintajärjestelmiä on asennettu maailmassa yli 90 000 henkilölle ja pienessä Suomessakin yli 600 potilaalle.

Useat potilaat kokevat saaneensa suorastaan ihmisyytensä takaisin, kun esimerkiksi matkustelu on taas mahdollista, kun ei ole sidottu kroonikkovaippon käyttöön.

AMS 800 -virtsaamisen hallintajärjestelmä (pumpattava virtsaputken keinosulkija)

AMS 800 -järjestelmässä on kolme pääasiallista osaa: virtsaputken mansetti, paineensäätelypallo ja hallintapumppu. Osat yhdistyvät toisiinsa letkuilla, ja ne ovat nestetäyttöisiä. Mansetti toimii hyvin samalla tavalla kuin luonnollinen, terve sulkijalihas eli se puristaa virtsaputken kiinni hellästi, jotta virtsa pysyy rakossa.



AMS 800 -virtsaamisen hallintajärjestelmän käyttö (pumpattava virtsaputken keinosulkija)

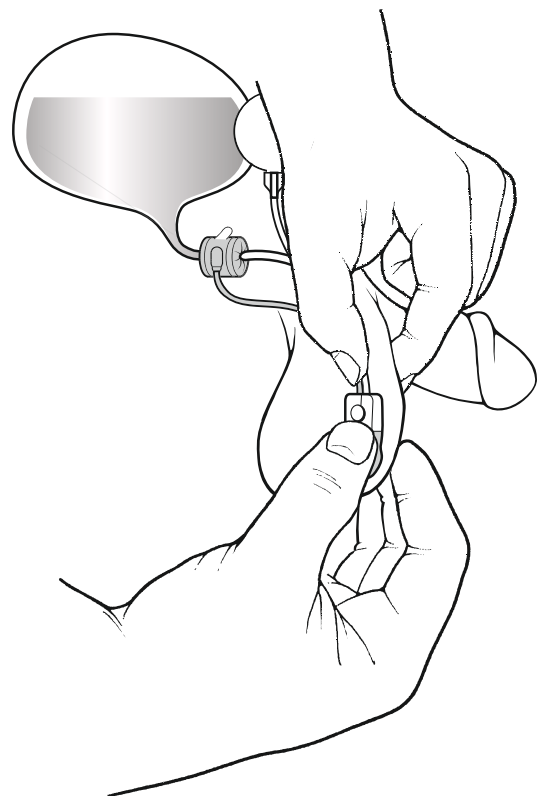
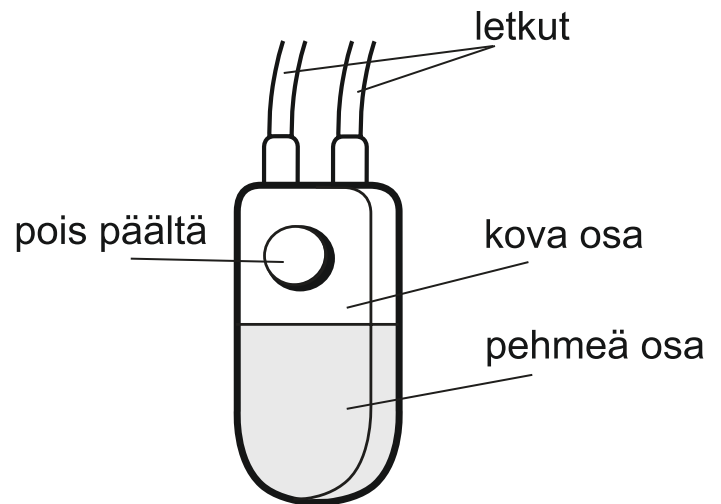
Kun haluat virtsata, avaa mansetti seuraavasti:

1. Paikallista kivespussissa oleva hallintapumppu.

2. Pidä hallintapumppu paikoillaan ottamalla varovasti kiinni sen yläpuolella olevista letkuista.

Purista toisella kädellä hallintapumpun alempana olevaa pehmeää osaa ja päästä irti. Toista useita kertoja, kunnes hallintapumppu on litteä.

Kun hallintapumpun alempi osa on litteä, mansetin pitäisi olla auki, ja virtsaamisen pitäisi nyt onnistua.



Siinä kaikki! Virtsaamisen jälkeen ei tarvitse tehdä enää mitään.

Neste poistuu paineensäätelypallosta automaattisesti ja täyttää mansetin uudelleen. Kun mansetti on täyttynyt, se puristaa virtsaputken jälleen kiinni. Tämä vaihe kestää yleensä useita minuutteja, mutta yksilöllisiä eroja esiintyy. Käytettyäsi keinosulkijalaitetta muutaman kerran, tiedät, miten kauan mansetin täytyminen kestää.

Jos sinusta tuntuu, että rakkosi ei ehtinyt tyhjentyä täysin ennen kuin mansetti täyttyi uudelleen, purista hallintapumppua vielä muutaman kerran, jotta mansetti aukeaa uudestaan ja voit tyhjentää rakkosi kokonaan.

Olisi hyvä opetella tyhjentämään virtsarakko säännöllisesti esimerkiksi 2 – 3 tunnin välein.

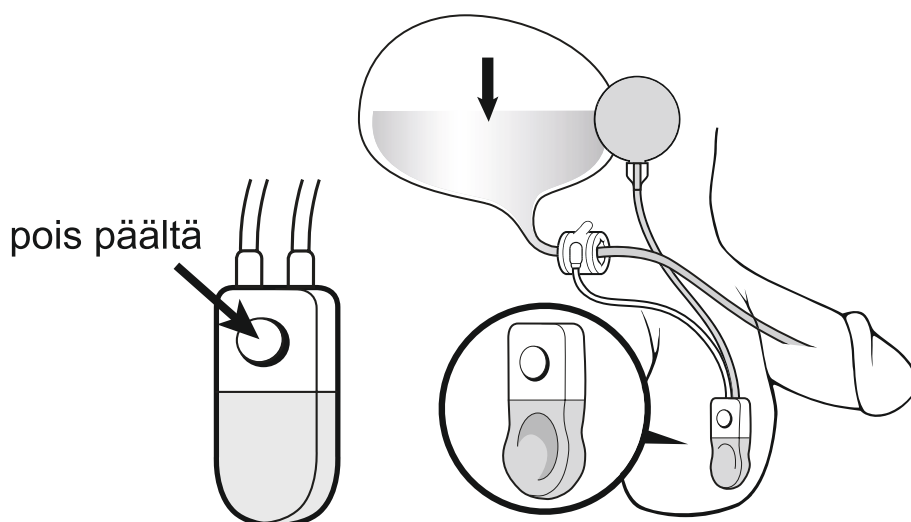
Sinun kannattaisi opettaa myös joku muu, esimerkiksi puoliso/kumppanisi, käyttämään keinosulkijaa, jotta saisit tarvittaessa apua.



Pumpattavan virtsaputken keinosulkijalaitteen edellyttämät varotoimet ennen lääketieteellisiä toimenpiteitä

On tärkeää, että kerrot virtsaputken keinosulkijasta hoitohenkilökunnalle ennen kuin sinulle tehdään mitään lääketieteellisiä toimenpiteitä. Tämä on erityisen tärkeää silloin, kun kyseessä on toimenpide, jossa virtsaputkeen viedään katetri tai jonkin muu instrumentti.

Tällaiset toimenpiteet voidaan suorittaa turvallisesti vain silloin, kun virtsaputken keinosulkija on kytketty pois päältä (ks. alla). Jos näin ei tehdä, katetrin tai jonkin muun instrumentin vieminen virtsaputkeen voi vaurioittaa keinosulkijalaitetta ja virtsaputkea. Tällainen vaurio saattaa johtaa keinosulkijan poistamiseen.



Mitkä oireet ovat merkki AMS 800 -keinosulkijaan liittyvistä ongelmista?

Lääketieteellisiä laitteita käytettäessä on aina olemassa komplikaatioiden, tulehdusten tai haittavaikutusten vaara. Jos havaitset jonkin seuraavista oireista, ota välittömästi yhteyttä

- Epätavallinen tai pitkittynyt kipu
- Punoitus, turvotus tai ihottuma leikkaushaavan tai kivespussin lähellä
- Märkäerite leikkaushaavasta
- Kuume
- Mikä hyvänsä ongelma, joka liittyy virtsaamiseen
- Laitteen jokin osa näkyy ihon läpi
- Hallintapumppu ei ole paikannettavissa

Oire: Hallintapumpun alaosa on tavallista kovempi ja sitä on vaikea puristaa, tai se on puristettu litteäksi eikä täyty.

Mahdollinen syy: Keinosulkija on kytketty vahingossa pois päältä.

Miten toimia: Seuraa sivulla 4 olevia käyttöönotto-ohjeita. Ota yhteyttä lääkäriisi, jos et yrityksistäsi huolimatta onnistu.

Oire: Kipu

Ongelma: Kipu on melko tyypillinen oire toimenpidettä seuraavien 4 – 6 ensimmäisen viikon aikana. Jos kipu on jatkuvaa ja kovaa, se voi johtua tulehduksesta tai jostain muusta ongelmasta.

Miten toimia: Jos kipu ei ole kovaa, ota sinulle määrättyä kipu- tai särkylääkettä. Jos kipu on kovaa, ota yhteyttä lääkäriisi.



UpViser Oy
Perintötie 8 C 6
FI-01510 Vantaa
Tel. +358 10 8354 500
Fax +358 10 8354 501
www.upviser.fi
info@upviser.fi